

V posledním desetiletí 20. století prošla Česká republika významnými změnami reprodukčního chování, což se výrazně projevilo poklesem počtu narozených dětí. Česká populace tak reagovala na změny vnějších sociálních a ekonomických podmínek demografické reprodukce, vyvolané politickým obratem v roce 1989.

Toto období je možné rozdělit do dvou etap. Během první etapy (1991–1996) byl každoročně pokles úrovně plodnosti velmi výrazný a úhrnná plodnost klesla z 1,89 v roce 1990 na 1,18 v roce 1996. Přelomovým obdobím byly roky 1994 až 1996, kdy se počet narozených snížil o celou čtvrtinu (ze 121 tis. v roce 1993 na 90 tis. v roce 1996). Ve druhé etapě (1996–2000) se situace stabilizovala na nízkých hodnotách počtu živě narozených (ročně kolem 90 tis.) a na nízké úrovni úhrnné plodnosti (pod hranicí 1,2 dítěte na jednu ženu). Počet narozených v populaci závisí nejen na úrovni plodnosti, ale také na rozsahu a struktuře populace žen v reprodukčním věku. V situaci, kdy se ve druhé polovině devadesátých let zvyšoval počet žen ve věku dříve nejvyšší intenzity plodnosti (20–24 let), neboť do tohoto věku vstoupily generace žen narozených během populační vlny z poloviny sedmdesátých let (1973–1977), se předpokládalo, že roční počty narozených začnou postupně růst. Na konci devadesátých let vývoj ničemu podobnému nenasvědčoval a v roce 1999 se dokonce narodilo méně než 90 tisíc dětí, což představuje historické minimum počtu narozených na území České republiky v období statistického sledování. Mírné zvýšení porodnosti se projevilo v roce 2000 počtem necelých 91 tis. živě narozených dětí a úhrnnou plodností 1,14 dítěte na ženu. V roce 2001 se počet živě narozených znovu nepatrně snížil. Příznivá věková struktura žen tak bude patrně přispívat k růstu počtu narozených dětí až v příštích letech, kdy tyto ženy budou v období předpokládané nejvyšší úrovně plodnosti (25–29 let).

Období nízké úrovně porodnosti trvá již šest let

Tab. 4.1: Porodnost v letech 1990–2001

Ukazatel	1990	1991	1992	1993	1994	1995	1996	1997	1998	1999	2000	2001p
Narození živě	130 564	129 354	121 705	121 025	106 579	96 097	90 446	90 657	90 535	89 471	90 910	90 715
Narození mrtvě	530	496	437	445	336	300	317	273	294	303	259	263
Narození celkem	131 094	129 850	122 142	121 470	106 915	96 397	90 763	90 930	90 829	89 774	91 169	90 978
Živě narození na 1 000 obyvatel	12,6	12,5	11,8	11,7	10,3	9,3	8,8	8,8	8,8	8,7	8,8	8,8
Mrtvorozenost	4,0	3,8	3,6	3,7	3,1	3,1	3,5	3,0	3,2	3,4	2,8	2,9
Živě narození mimo manželství	11 167	12 703	13 008	15 323	15 507	14 947	15 288	16 125	17 209	18 426	19 792	21 276
– podíl z úhrnu (v %)	8,6	9,8	10,7	12,7	14,5	15,6	16,9	17,8	19,0	20,6	21,8	23,5
Úhrnná plodnost	1,89	1,86	1,72	1,67	1,44	1,28	1,18	1,17	1,16	1,13	1,14	1,14
Podíl prvních dětí narozených v manželství do 8 měsíců od sňatku	54,4	50,6	54,1	54,5	54,0	50,8	49,0	48,1	45,4	43,0	41,6	39,5
Průměrný věk matek												
– při narození dítěte	24,8	24,7	24,8	25,0	25,4	25,8	26,1	26,4	26,6	26,9	27,2	27,6
– při narození 1. dítěte	22,5	22,5	22,5	22,6	22,9	23,3	23,7	24,0	24,4	24,6	24,9	25,3
Čistá míra reprodukce	0,91	0,89	0,82	0,80	0,69	0,61	0,57	0,56	0,56	0,55	0,55	0,55

I když období let 1996–2000 lze charakterizovat stálostí základních ukazatelů porodnosti bez výrazných změn, strukturální ukazatele plodnosti (pořadí a legitimita narozených, rozložení plodnosti podle věku žen nebo podle doby uplynulé od sňatku) po celé období devadesátých let poukazují na výrazné změny reprodukčního chování. Situace v devadesátých letech se z dlouhodobého pohledu populačního vývoje České republiky jeví jako výjimečné období, avšak v evropském kontextu bylo možné podobný vývoj pozorovat od poloviny šedesátých let v západní a severní Evropě a s určitým zpožděním v jižní Evropě. Tento vývoj bývá vysvětlován v rámci teorie druhého demografického přechodu. Hlavním projevem těchto změn v životních podmínkách mladých lidí pak bylo odkládání méně častého vstupu do manželství a založení rodiny do vyššího věku. Důležitý vliv měly moderní formy antikoncepce a moderní technologie potratů; ne však jako příčina poklesu plodnosti, ale jako možnost účinně ovlivňovat časování a počet narozených dětí a tím skutečně oddělit sexuální život od reprodukce. V zemích střední a východní Evropy, tj. bývalých socialistických zemích, byl tento v evropské oblasti obecný trend ovlivněn dřívější populační politikou státu a nepřítomností některých z mechanismů, které tento vývoj podmiňovaly (změna hodnotových orientací mladých lidí, různé možnosti jejich seberealizace, prodloužení délky vzdělávání, existence motivací pro vyšší vzdělání a budování profesní kariéry, změna postavení žen ve společnosti). V osmdesátých letech tak populace České republiky patřila společně s ostatními socialistickými zeměmi mezi populace s relativně vyšší úrovní plodnosti

Česká republika patří k zemím s nejnižší úrovní plodnosti na světě

a vyznačovala se koncentrací plodnosti do mladého věku žen (20–24 let) a velmi nízkým průměrným věkem prvorodiček (méně než 22,5 roku). V devadesátých letech byl pokles úrovně plodnosti a posun realizace plodnosti do vyššího věku ve srovnání s ostatními evropskými zeměmi neobvykle rychlý. V současné době se Česká republika řadí k zemím s nejnižší úrovní plodnosti a dostala se hluboko pod hypotetickou záchovnou hranici 2,1 dětí na jednu ženu. Zajímavé je srovnání s ostatními zeměmi bývalého socialistického bloku, protože v některých z nich tento proces započal už v osmdesátých letech (například Slovinsko) nebo byl pokles úhrnné plodnosti doprovázen jen menšími změnami v průměrném věku prvorodiček (Bulharsko a Slovensko v první polovině devadesátých let).

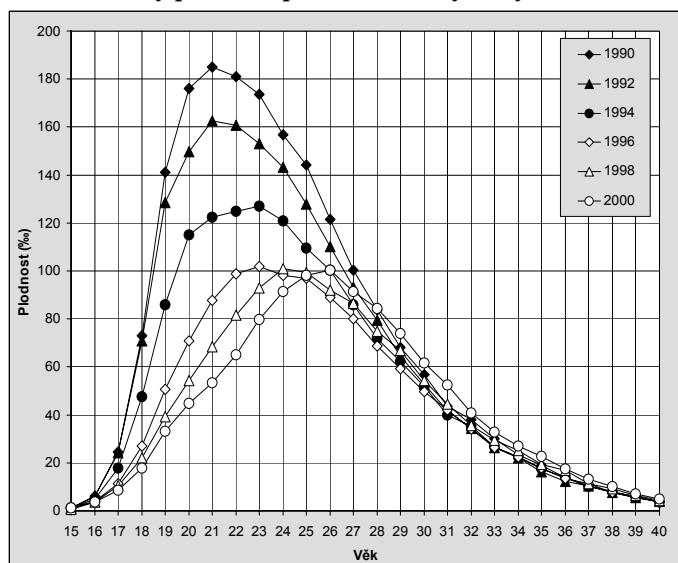
Tab. 4.2: Mezinárodní srovnání úhrnné plodnosti a průměrného věku žen při narození prvního dítěte¹

Země	Úhrnná plodnost			Průměrný věk matek při narození prvního dítěte		
	1990	1995	1999	1990	1995	1999
Česká republika	1,89	1,28	1,13	22,5	23,3	24,6
Bulharsko	1,82	1,23	1,23	22,0	22,4	23,0
Slovensko	2,09	1,52	1,33	22,7	23,0	23,8
Maďarsko	1,87	1,57	1,29	23,1	23,8	24,8
Slovinsko	1,46	1,29	1,21	23,7	24,9	26,1
Rakousko	1,45	1,40	1,32	25,0	25,6	26,3
Irsko	2,11	1,84	1,88	26,6	27,3	27,6
Švédsko	2,13	1,73	1,50	26,3	27,2	27,9
Nizozemsko	1,62	1,53	1,65	27,6	28,4	28,7
Itálie	1,33	1,20	1,19	26,9	28,0	...
Polsko	2,05	1,62	1,37	23,3	23,8	...

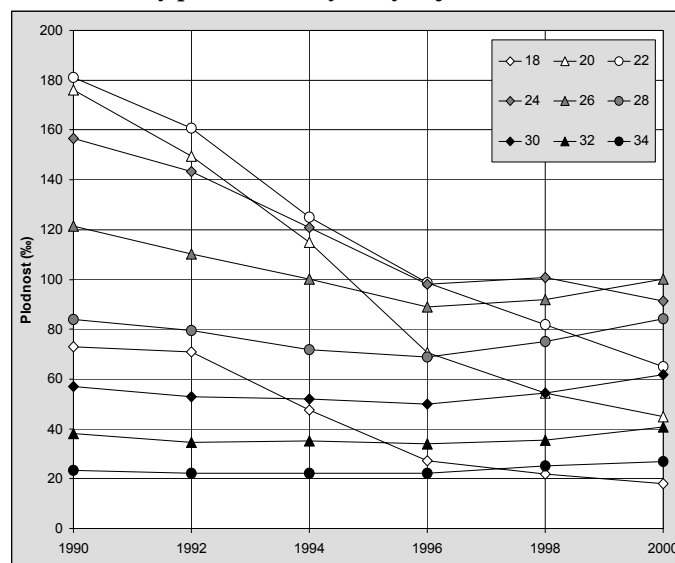
¹Vybrány byly jen ty země, za které jsou k dispozici údaje o biologickém pořadí narození.

Protože hlavním projevem změn reprodukčního chování v evropském kontextu je vedle omezení počtu dětí v rodině spíše odklad jejich narození do vyššího věku žen, nemusí mít ukazatele úhrnné plodnosti jen klesající trend nebo dlouhodobou stabilitu na velmi nízké úrovni (jak je tomu prozatím v populaci Česka), ale mohou se i krátkodobě zvyšovat (jako například ve Švédsku na počátku devadesátých let nebo ve Francii v posledních letech) nebo dosahovat stability na vyšší úrovni (Nizozemsko v období osmdesátých a devadesátých let). V období, kdy v populaci České republiky budou realizována narození dětí, která byla odložena v průběhu devadesátých let, lze očekávat růst počtu narozených a úroveň plodnosti. Je možné, že se později nenarodí všechny děti, jejichž početí bylo záměrně odloženo do vyššího věku žen. Hledání analogického vývoje v jiných evropských zemích je bezpředmětné, jelikož stejné obecné principy změn v evropských společnostech měly jiný dopad na reprodukční chování v jednotlivých populacích v závislosti na kulturních, historických a sociálních charakteristikách jejich obyvatelstva.

Obr. 4.1: Míry plodnosti podle věku ve vybraných letech



Obr. 4.2: Míry plodnosti ve vybraných jednotkách věku



Změny reprodukčního chování a postupný přechod k modelu plodnosti obvyklému ve vyspělých evropských zemích se významně projevily v plodnosti podle věku. Od počátku devadesátých let dochází

k postupnému snižování intenzity plodnosti především v nejmladších věkových skupinách. Plodnost 18 až 21letých žen se ve srovnání se situací v roce 1990 snížila na poloviční hodnoty v roce 1995 a čtvrtinové hodnoty v roce 2000. Až do počátku devadesátých let byla do této věkové skupiny (19–21 let) soustředěna nejvyšší úroveň plodnosti prvního pořadí. Vysoká úroveň sňatečnosti a plodnosti žen v tomto věku měla více důvodů. Kromě nedostatečné sexuální výchovy ve školách a omezené dostupnosti efektivní antikoncepce přispíval k tomuto chování fakt, že založení vlastní rodiny bylo jednou z mála možností seberealizace a osamostatnění mladých lidí. Významnou měrou k tomu přispívala i opatření státní populační politiky zaměřená na mladá manželství (90 % všech prvních dětí se tak rodilo v manželství). Tyto faktory na počátku devadesátých let ztratily na významu a bezprostředně následoval v této věkové skupině prudký pokles úrovně plodnosti.

Děti se nyní rodí méně často zvláště mladším ženám ve věku do 25 let

Tab. 4.3: Míry plodnosti a podíly realizované plodnosti

Věk	Míry plodnosti					Podíl realizované plodnosti (v %)		
	1990	1995	2000	index 1995/1990	index 2000/1990	1990	1995	2000
15	1,3	1,3	1,1	100	85	0,1	0,1	0,1
16	6,0	4,6	3,6	77	60	0,4	0,5	0,4
17	24,4	13,4	8,6	55	35	1,7	1,5	1,2
18	73,0	34,5	17,9	47	25	5,5	4,2	2,7
19	141,1	65,6	33,2	46	24	13,0	9,3	5,6
20	176,0	85,3	44,9	48	26	22,3	16,0	9,6
21	184,9	102,3	53,5	55	29	32,0	24,0	14,2
22	181,1	109,4	65,0	60	36	41,6	32,6	19,9
23	173,6	110,7	79,9	64	46	50,8	41,2	26,9
24	156,6	107,4	91,3	69	58	59,0	49,6	34,9
25	144,3	102,5	98,2	71	68	66,7	57,7	43,5
26	121,4	94,6	100,2	78	83	73,1	65,1	52,2
27	100,4	79,5	91,4	79	91	78,4	71,3	60,2
28	83,9	70,8	84,3	84	100	82,8	76,8	67,6
29	68,0	59,0	74,0	87	109	86,4	81,5	74,1
30	56,9	49,9	61,7	88	109	89,4	85,4	79,5
31	43,6	40,6	52,4	93	120	91,7	88,5	84,0
32	38,0	33,3	40,8	88	107	93,7	91,1	87,6
33	30,1	26,8	32,7	89	109	95,3	93,2	90,5
34	23,4	22,8	27,0	97	115	96,5	95,0	92,8
35	19,2	17,5	22,7	91	118	97,5	96,4	94,8
36	14,0	13,8	17,5	99	125	98,3	97,5	96,3
37	10,4	10,8	13,1	104	127	98,8	98,3	97,5
38	7,6	7,2	10,3	95	136	99,2	98,9	98,4
39	5,6	5,5	7,1	98	126	99,5	99,3	99,0
40–44	8,6	8,5	11,1	98	129	100,0	100,0	100,0

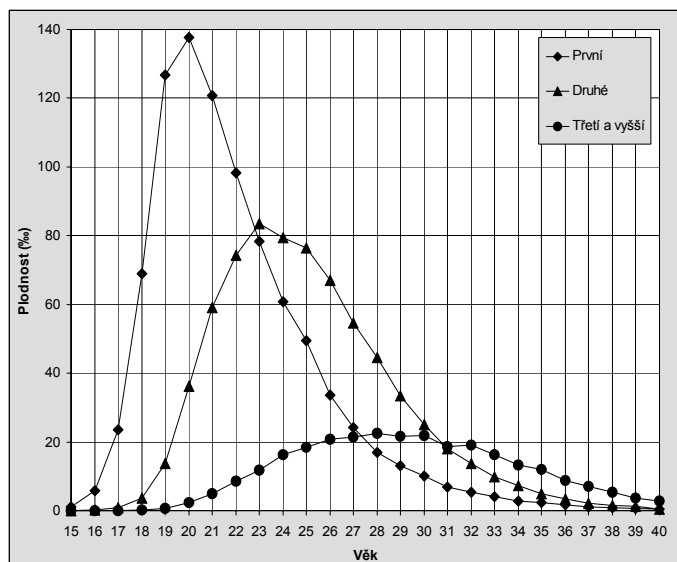
Tab. 4.4: Úhrnná plodnost a průměrný věk matek podle pořadí

Pořadí	1990	1995	1996	1997	1998	1999	2000
	Úhrnná plodnost						
Celkem	1,89	1,28	1,18	1,17	1,16	1,13	1,14
1.	0,90	0,56	0,52	0,53	0,53	0,53	0,54
2.	0,71	0,51	0,47	0,46	0,45	0,43	0,43
3.	0,21	0,15	0,13	0,13	0,13		0,18
4. a další	0,07	0,07	0,06	0,06	0,06	0,17	
	Průměrný věk matek						
Celkem	24,8	25,8	26,1	26,4	26,6	26,9	27,2
1.	22,5	23,3	23,7	24,0	24,4	24,6	24,9
2.	25,6	26,4	26,8	27,1	27,4	27,7	28,1
3. a další	29,9	30,5	30,8	31,0	31,3	31,5	31,7

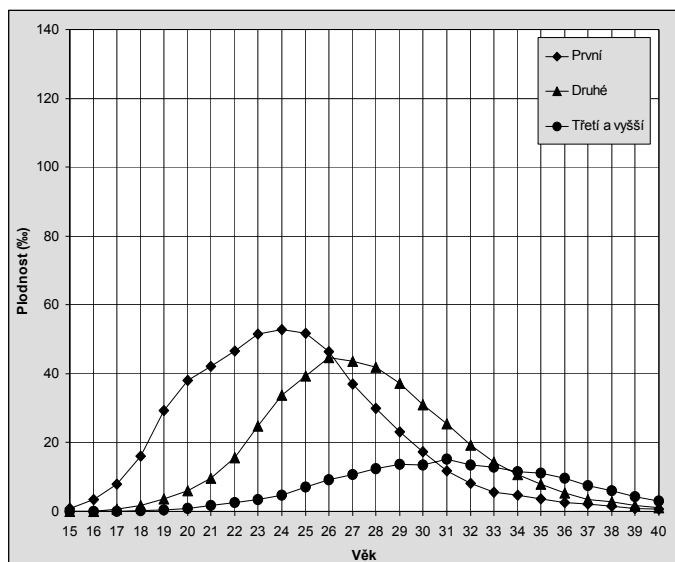
Od roku 1996 současně se stabilizací úhrnné plodnosti pod hodnotou 1,2 dětí na jednu ženu se tvar křivky plodnosti podle věku dále nemění a specifické míry plodnosti dosahují maximálních hodnot okolo 100 dětí na 1 000 žen daného věku. Ovšem věk maxima se posunul z 23 let v roce 1996 na

26 let v roce 2000. Tento vývoj je další známkou posouvání plodnosti do vyššího věku žen. Podobné zjištění vyplývá ze srovnání měr plodnosti podle věku v letech 1990 a 2000, kdy hodnoty ve věku do 27 let postupně klesly, zatímco hodnoty nad 28 let vzrostly, i když zatím jen mírně. V okamžiku, kdy úroveň plodnosti ve věku nad 25 let a zvláště nad 30 let věku by více než vyrovnávala pokles na nízké hodnoty v mladším věku, počet narozených a ukazatel úhrnné plodnosti by opět rostl. Je logické, že tyto trendy mají větší časový záběr než je několik let změn probíhajících v populaci Česka.

Obr. 4.3a: Míry plodnosti podle věku a pořadí narození v roce 1990



Obr. 4.3b: Míry plodnosti podle věku a pořadí narození v roce 2000



Výsledkem vývoje intenzity plodnosti během devadesátých let jsou výrazně změněné křivky úrovně plodnosti podle pořadí. To je zvláště patrné u plodnosti prvního pořadí, kdy došlo především k redukcí vysoké plodnosti ve věku do 20 let, ale také k odstranění značné koncentrace plodnosti do úzkého věkového intervalu. I když hodnoty intenzity plodnosti podle pořadí po roce 1996 dále neklesají, těžiště nejvyšší intenzity plodnosti pro všechna pořadí se nadále posouvají do vyššího věku. V roce 2001 bylo ženám při narození dítěte průměrně 27,6 let, což bylo o 2,8 roku více než v roce 1990 a o 1,8 roku více než v roce 1995. Nejzajímavější z hlediska analýzy poklesu plodnosti je věk žen při narození prvního dítěte, protože odkládání založení rodiny do vyššího věku se významnou měrou podílelo na propadu počtu narozených na současnou úroveň. Průměrný věk prvorodiček byl ve srovnání s rokem 1990 vyšší o 2,8 roku, avšak stále ještě jsou v České republice ženy při narození prvního dítěte o několik let mladší než v jiných evropských populacích (s výjimkou ostatních postkomunistických zemí), jak je zřejmé z mezinárodního srovnání.

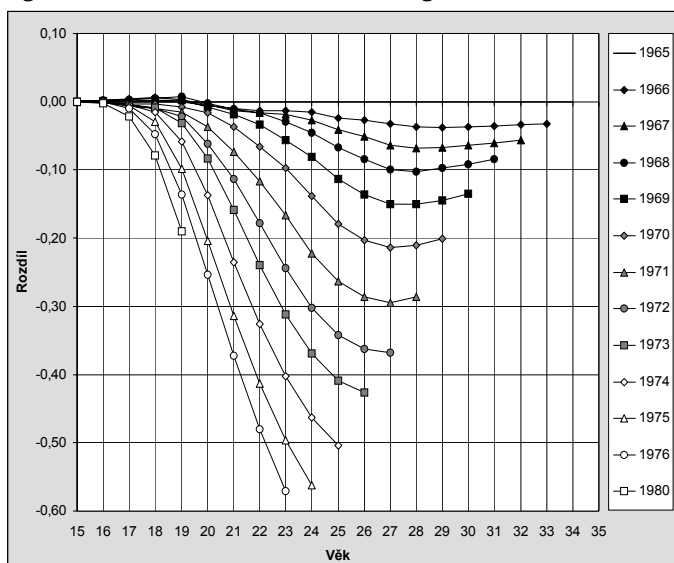
Tab 4.5: Kumulativní míry plodnosti ve vybraných generacích žen

Věk ženy	Generace											
	1966	1968	1970	1971	1972	1973	1974	1975	1976	1977	1978	1979
	První pořadí											
do 18 let	0,11	0,11	0,11	0,10	0,10	0,10	0,10	0,08	0,07	0,05	0,04	0,04
do 20 let	0,38	0,38	0,37	0,36	0,34	0,32	0,27	0,21	0,17	0,14	0,12	0,11
do 22 let	0,59	0,60	0,57	0,54	0,49	0,45	0,39	0,33	0,28	0,24		
do 25 let	0,78	0,77	0,72	0,67	0,63	0,60	0,54					
do 30 let	0,88	0,87										
	Celkem											
do 18 let	0,12	0,12	0,11	0,11	0,11	0,11	0,10	0,09	0,07	0,05	0,04	0,04
do 20 let	0,44	0,44	0,43	0,41	0,39	0,36	0,31	0,24	0,19	0,16	0,14	0,12
do 22 let	0,81	0,81	0,76	0,71	0,65	0,59	0,50	0,41	0,34	0,29		
do 25 let	1,27	1,23	1,12	1,03	0,95	0,89	0,79					
do 30 let	1,65	1,60										

Hodnoty ukazatele úhrnné plodnosti mohou být významně ovlivněny změnami časování narození dětí; tento ukazatel má tedy do značné míry hypotetický charakter. Naproti tomu konečná plodnost vyjadřuje skutečný počet narozených dětí ve sledované generaci žen. Generace žen, pro které lze v současné době

vypočítat konečnou plodnost, za předpokladu ukončení reprodukce ve věku do 45 let, se narodily do roku 1955 (konečná plodnost generací 1940 až 1955 dosahovala hodnoty mezi 2,0 až 2,1 dětí na 1 ženu). V populaci Česka se však převážná část plodnosti realizuje ve věku do 35 let a tedy s určitou mírou projekce mohou být prezentována data i za generace žen narozených do roku 1965: u nich došlo k určitému poklesu až na hodnotu pod 1,9 dětí na jednu ženu u generace 1965. V mezinárodním srovnání je u této generace konečná plodnost nižší než u stejných generací žen ve Francii nebo Švédsku, ale vyšší než žen v jižní Evropě. Pro další generace je možné prezentovat data dokumentující odkládání plodnosti z věku dříve nejvyšší úrovně plodnosti. Zatímco ve věku 22 let 60 % žen v generacích narozených na konci 60. let mělo alespoň jedno dítě, v generacích narozených na konci 70. let (1977–1979) to bylo o 15 % méně (ve věku 25 let je situace obdobná: 75 % u starších generací a méně než 25 % u mladších generací). V generaci 1966 ve věku 25 let připadalo na jednu ženu 1,27 dětí, naproti tomu v generacích narozených po roce 1972 to bylo méně než jedno dítě. I tato zjištění dokumentují výrazný pokles úrovně plodnosti v mladším věku žen, přičemž zvláště generace 1973–1977 se významně podílejí (a budou podílet) na změně věkové struktury plodnosti. Rozdíly v realizované plodnosti podle věku v generacích 1966–1980 ve vztahu ke generaci 1965 jsou zřetelné v grafickém vyjádření. U generací 1966–1971 lze pozorovat nejen pokles realizované plodnosti ve vztahu ke generaci 1965, ale i náznak pozdějšího vyrovnávání z důvodu relativně vyšší úrovně plodnosti žen ve věku nad 28 let. Vzestup úrovně plodnosti žen ve věku kolem 30 let je však zatím tak nízký, že nestačí vyrovnat pokles ve věku do 25 let. Generace natalitní vlny 70. let se zatím v úrovni porodnosti neprojevala. Pomalý vzestup průměrného věku matek je proto způsoben i tím, že odklad sňatku a narození dětí do vyššího věku stále pokračuje.

Obr. 4.4: Rozdíly kumulované plodnosti podle věku v generacích 1966–1980 ve vztahu ke generaci 1965



Tab. 4.6: Podíly narozených mimo manželství ze všech živě narozených podle pořadí narození, věku a vzdělání matky (v %)

	1990	1995	1996	1997	1998	1999	2000
Celkem	8,6	15,6	16,9	17,8	19,0	20,6	21,8
Pořadí							
První	10,9	19,4	20,6	21,8	22,8	24,9	26,6
Druhé	4,4	9,2	10,4	10,8	12,1	13,1	14,0
Třetí a vyšší	11,5	19,8	22,3	23,0	24,8	25,8	25,5
Věkové skupiny							
14–19	17,9	36,2	42,4	48,8	53,3	58,9	65,8
20–24	6,0	13,0	15,2	16,5	19,0	22,0	25,3
25–29	5,8	10,8	11,2	12,0	12,5	13,8	14,6
30–34	10,6	14,7	15,8	15,6	16,6	17,6	18,1
35–39	17,1	20,1	22,2	23,1	23,9	23,7	25,0
40–44	22,7	30,0	28,3	31,7	28,0	30,2	28,6
Vzdělání matky							
Základní (i neukončené)	26,6	44,5	48,6	50,4	53,4	55,5	55,9
Střední bez maturity	7,7	14,4	15,8	17,3	19,0	21,3	23,1
Střední s maturitou	4,1	7,8	8,7	9,2	10,1	11,8	13,5
Vysokoškolské	3,3	5,7	5,7	6,2	6,8	7,7	8,0

Do počátku devadesátých let patřila Česká republika (s méně než 9 % dětí narozených mimo manželství) společně se zeměmi jižní Evropy, Slovenskem, Litvou a Polskem do skupiny s nejnižším zastoupením nemanželsky narozených. Po celé období devadesátých let však podíl mimomanželsky narozených postupně rostl a od roku 1999 se více než pětina dětí rodí nevdaným ženám. V roce 2000 se tak česká populace řadí do skupiny zemí se středními hodnotami podílu narozených manželství, společně například s Německem (22,1 %) a Nizozemskem (24,9 %). V evropském kontextu se jedná spíše o nižší hodnoty, neboť v zemích s největším rozšířením nesezdaných soužití se rodí mimo manželství 40–60 % dětí (severní Evropa, Estonsko a Francie). Podíl narozených mimo manželství je významně kulturně a historicky ovlivněn a proto se ve srovnání evropských zemí značně liší, ale také vykazuje rozdílné rozvrstvení v rámci charakteristik uvnitř jednotlivých populací.

Mimo manželství se rodí již každé čtvrté dítě

Průměrný věk matek se nepřetržitě zvyšuje

V České republice je mimomanželská plodnost významným rysem plodnosti jen některých skupin žen. První z nich jsou velmi mladé ženy (14–19 leté), které proporcionálně zaznamenaly v průběhu devadesátých let největší změnu: v roce 1990 nevdané ženy tvořily mezi matkami této věkové skupiny jen 18 %, ale v roce 2000 již 66 %. Podobný nárůst lze pozorovat i u věkové skupiny 20–24 letých z hodnoty 6 % na více než 25 %. Průměrný věk matek dětí narozených mimo manželství je dlouhodobě o něco nižší než u vdaných žen a v období druhé poloviny devadesátých let nedocházelo k jeho výraznému růstu. Zvláště je tato skutečnost patrná u prvního pořadí, kdy průměrný věk vdaných matek vzrostl v období 1990 až 1999 o 2,6 roku (z 22,5 roku na 25,1 roku), zatímco věk matek mimomanželsky narozených prvního pořadí se ve stejném období zvýšil jen o 1,1 roku (z 22,1 roku na 23,2 roku). Nejmenší podíl plodnosti dětí narozených mimo manželství byl v roce 2000 ve věkové skupině 25–29 letých žen (15 %). Počátkem roku 1991 bylo ve věkové skupině 20–24 let 117 tis. svobodných žen (35 % z úhrnu žen v tomto věku), zatímco koncem roku 2000 již 318 tis. (76 %). Intenzita jejich plodnosti se přitom snížila. Ve věkové skupině 25–29 letých vzrostl podíl svobodných žen v tomto období z 11 % na 32 % při celkem nezměněné úrovni jejich plodnosti.

Druhou skupinou žen s vyššími podíly dětí narozených mimo manželství jsou ženy ve vyšším věku (30 a více let), u kterých se patrně jedná o plodnost vyššího pořadí realizovanou v novém partnerském svazku po předchozím rozvodu manželství. Vyšší podíl narozených mimo manželství v této skupině žen je tradiční a již v roce 1990 dosahoval zvýšených hodnot, ale během devadesátých let nezaznamenal výrazný vzrůst. Tomu odpovídají i podíly narozených mimo manželství podle jednotlivých pořadí, kdy tradičně vysoké podíly jsou u narozených třetího a vyššího pořadí (12 % v roce 1990 a 26 % v roce 2000). Skutečnost, že se jedná z velké části o plodnost rozvedených nebo ovdovělých žen dokládá zjištění, že ve věkové skupině 30–34 let představuje podíl dětí narozených rozvedeným nebo ovdovělým ženám 60 % všech dětí narozených nevdaným ženám.

Tab. 4.7: Míry plodnosti vdaných a nevdaných žen (na 1 000 žen)

Věková skupina	1990	1991	1992	1993	1994	1995	1996	1997	1998	1999	2000	Index 2000/1990
	Celkem											
15–19	44,6	46,7	44,7	42,9	32,6	24,9	20,0	17,9	16,4	15,3	13,2	30
20–24	174,3	171,3	154,0	145,4	121,8	102,3	91,0	85,5	80,0	72,6	67,8	39
25–29	105,2	101,1	94,8	94,3	85,5	81,4	79,2	82,7	84,8	86,4	90,5	86
30–34	37,4	36,5	35,1	37,1	35,7	35,2	35,1	36,2	37,5	39,4	43,1	115
35–39	11,2	11,1	10,3	11,2	10,7	10,6	11,0	12,0	12,7	13,1	14,4	128
40–44	1,6	1,8	1,8	1,8	1,8	1,7	1,7	1,7	1,8	1,9	2,1	127
	Vdané ženy											
15–19	507,1	514,1	518,1	515,8	454,5	443,7	443,0	454,8	464,3	471,8	440,7	87
20–24	263,5	260,1	241,4	236,8	210,9	194,5	189,7	197,9	203,5	204,5	209,6	80
25–29	120,6	115,1	108,6	108,1	98,7	95,3	95,4	102,3	108,5	113,7	123,7	103
30–34	39,8	38,6	37,1	38,8	37,3	37,0	37,0	38,7	40,2	42,4	46,7	117
35–39	11,3	11,2	10,1	10,9	10,4	10,5	10,7	11,6	12,3	12,9	14,0	124
40–44	1,6	1,7	1,7	1,7	1,6	1,5	1,5	1,5	1,7	1,7	2,0	125
	Nevdané ženy											
15–19	8,6	10,1	10,0	11,5	10,6	9,4	8,7	8,9	8,9	9,1	8,8	102
20–24	27,6	30,3	29,4	31,4	29,1	24,5	23,3	22,0	22,3	22,1	22,6	82
25–29	34,1	38,9	36,6	40,0	38,7	37,0	33,7	34,2	33,5	34,5	35,2	103
30–34	25,0	25,4	25,0	29,0	28,7	27,6	27,8	26,7	27,9	29,6	31,8	127
35–39	11,0	10,9	11,2	12,9	12,3	11,1	12,3	13,5	14,2	14,1	15,9	145
40–44	2,0	2,0	2,3	2,3	2,3	2,4	2,2	2,5	2,3	2,5	2,6	130
	Podíl vdaných žen v % (k 1.7.)											
15–19	7,2	7,3	6,8	6,2	5,0	3,6	2,6	2,0	1,6	1,3	1,0	14
20–24	62,2	61,2	58,8	55,5	51,0	45,8	40,7	36,1	31,8	27,7	23,0	37
25–29	82,1	81,6	80,8	79,7	78,1	76,1	73,7	71,1	68,4	65,5	61,1	74
30–34	84,2	83,9	83,5	82,9	82,1	81,2	80,1	78,9	77,7	76,6	73,5	87
35–39	82,6	82,3	82,2	81,9	81,4	80,8	80,2	79,4	78,6	77,9	75,6	91
40–44	80,9	80,6	80,4	80,0	79,6	79,1	78,6	78,0	77,6	77,1	77,1	95

Růst podílu dětí narozených nevdaným matkám ve věkové skupině do 20 let je možné hledat ve změněném pohledu společnosti na časně manželské svazky, kdy roste vědomí o skutečnosti, že v tomto věku je složité založit a udržet partnerský svazek schopný vytvořit adekvátní prostředí pro výchovu

dětí. Proto významně klesla úroveň sňatečnosti žen ve věku pod 20 let následovaná poklesem plodnosti a méně často se v této věkové skupině děti rodí ženám žijícím v manželském svazku. Důležitou roli zde hrají také složité životní podmínky mladých rodin s dětmi, které se nejvýrazněji projevují právě u mladších partnerů s nízkým vzděláním a z něho odvozenou nepříznivou ekonomickou situací a většími problémy na trhu práce. Tomu odpovídá i zjištění, že téměř 60 % dětí narozených ženám jen se základním vzděláním se rodí mimo manželství. Ženy s vysokoškolským vzděláním rodí děti téměř vždy v rámci manželského svazku a tento trend nadále přetrvává; vzdělanější ženy nejsou tedy těmi, které by se v tomto aspektu nejvíce přibližovaly chování žen v některých jiných evropských populacích a volily dříve netradiční formy rodinného soužití. Zvláště významný růst podílu mimomanželsky narozených z počtu narozených druhého pořadí (ze 4 % v roce 1990 na 14 % v roce 2000) naznačuje na existenci skupiny žen, které žijí v neformálním partnerském svazku i v období, kdy rodí a vychovávají již i druhé případně další děti.

Tab 4.8: Standardizace počtu živě narozených v roce 2000 ve vztahu k roku 1990

Věk ženy	Počet živě narozených za předpokladu:					Počet živě narozených:		
	míry plodnosti a struktura žen podle rodinného stavu z roku 1990			míry plodnosti z roku 1990		v reálné populaci v roce 2000		
	celkem	vdaným ženám	nevdaným ženám	vdaným ženám	nevdaným ženám	celkem	vdaným ženám	nevdaným ženám
14–19	15 060	12 373	2 688	1 760	2 867	4 468	1 529	2 939
20–24	74 400	69 957	4 444	27 133	8 923	28 898	21 576	7 322
25–29	43 573	41 041	2 532	31 199	5 318	37 467	31 979	5 488
30–34	12 612	11 279	1 333	10 118	2 064	14 506	11 886	2 620
35–39	3 749	3 107	642	2 905	840	4 822	3 615	1 207
40–44	569	440	129	417	158	723	516	207
45–49	18	15	2	15	3	26	17	9
Celkem	149 982	138 211	11 770	73 547	20 172	90 910	71 118	19 792
Rozdíl od počtů živě narozených v reálné populaci								
	-59 072	-67 093	8 022	-2 429	380			

Až do konce osmdesátých let byl pro populaci Česka charakteristický model univerzální a časné plodnosti, realizované v rámci manželství (92 % všech dětí se narodilo vdaným ženám). V podmínkách naší populace tak změny v počtu narozených závisí i na podílu žen žijících v manželství a věku uzavírání sňatku. A to i přesto, že mimomanželská plodnost nabývala během devadesátých let na významu. Úbytek počtu živě narozených dětí v manželství stále pokračuje (v roce 1990 se v manželství živě narodilo 119 tis. dětí, zatímco 81 tis. dětí v roce 1995 a 69 tis. dětí v roce 2001) hlavně proto, že ve všech věkových skupinách nadále klesá podíl vdaných žen. Ve věkové skupině 20–24 letých byla v roce 2000 vdaná méně než čtvrtina žen (62 % v roce 1990), ve věkové skupině 25–29 let 61 % žen (82 % v roce 1990) a ve věku nad 30 let 73 % žen (okolo 82 % v roce 1990). Pokles intenzity manželské plodnosti se v roce 1997 zastavil a ta zatím mírně roste, a zhruba od věku 25 let byl počet živě narozených dětí na 1 000 vdaných žen v roce 2000 nepatrně vyšší než v roce 1990.

Vztah poklesu počtu živě narozených a vývoje manželské a nemanželské plodnosti nejlépe ukazuje provedená standardizace. Za předpokladu neměnné struktury podle rodinného stavu žen v reprodukčním věku a měr manželské a nemanželské plodnosti z roku 1990 by se v roce 2000 hypoteticky narodilo 150 tis. dětí, tj. o 59 tis. dětí více než se ve skutečnosti narodilo. Pokles byl způsoben převážně změnou struktury žen podle rodinného stavu, přičemž plodnost vdaných a nevdaných žen se změnila jen málo. Rozdíl počtu narozených vdaným ženám v roce 2000 (za předpokladu shodné struktury podle rodinného stavu a manželské plodnosti jako v roce 1990) a skutečným počtem narozených byl jen ze 4 % způsoben poklesem manželské plodnosti, zbývající část pak menším zastoupením vdaných žen v populaci. Plodnost nevdaných se snížila ve srovnání let 1990 a 2000 jen nepatrně, ale vzhledem k rostoucímu zastoupení nevdaných v populaci žen v reprodukčním věku se počet narozených mimo manželství stále zvyšuje.

Z hodnocení plodnosti vdaných žen podle pořadí narození vyplývá, že od roku 1997 v prvním pořadí vzrůstá intenzita ve všech věkových skupinách, ve druhém pořadí až ve věkových skupinách nad 25 let a ve třetím a vyšším pořadí klesá ve všech věkových skupinách. Vzrůst ve vyšších věkových skupinách ve srovnání s počátkem devadesátých let je způsoben skutečností, že v důsledku posunu uzavírání manželství do vyššího věku žije více vdaných žen v tomto věku v prvních letech manželství, kdy je i vyšší intenzita plodnosti. To je rozdílné od dřívější situace, kdy vdané ženy ve vyšším věku

Hlavní příčinou poklesu úrovně porodnosti je snižující se podíl žen žijících v manželství a tím zúžený reprodukční potenciál

byly již matkami dvou či více dětí a intenzita plodnosti po delší době trvání manželství klesala. Při obecném poklesu intenzity uzavírání prvních sňatků vstupují do manželství pravděpodobně především ty ženy, které chtějí mít převážně dvě plánované děti: proto se úroveň plodnosti vdaných tolik nesnížila.

Tab. 4.9: Míry plodnosti vdaných žen podle věku a pořadí narození

Věková skupina	1990	1995	1996	1997	1998	1999	2000
	Celkem						
15-19	507,1	443,7	443,0	454,9	464,3	471,9	440,7
20-24	263,5	194,5	189,7	197,9	203,5	204,5	209,6
25-29	120,6	95,3	95,4	102,3	108,5	113,7	123,7
30-34	39,8	37,0	37,0	38,7	40,2	42,4	46,7
	První pořadí						
15-19	469,4	411,1	412,5	426,1	432,8	444,5	405,8
20-24	148,3	111,0	112,5	121,2	128,1	133,4	141,5
25-29	31,1	26,6	29,5	34,0	39,6	44,3	51,3
30-34	5,4	5,4	6,0	6,9	7,5	8,2	9,6
	Druhé pořadí						
15-19	36,3	31,7	29,0	27,4	29,4	25,3	32,6
20-24	102,8	75,9	70,5	70,0	69,3	65,0	62,2
25-29	66,1	52,4	51,9	54,3	55,8	57,1	59,7
30-34	15,8	17,0	17,2	18,1	19,4	20,8	23,2
	Třetí a vyšší pořadí						
15-19	1,4	0,9	1,5	1,4	2,1	2,1	2,3
20-24	12,4	7,6	6,8	6,7	6,1	6,1	5,9
25-29	23,4	16,3	14,1	14,0	13,1	12,4	12,7
30-34	18,6	14,6	13,8	13,7	13,4	13,4	14,0

Početí dětí se v partnerském svazku mohlo stát plánovanou událostí v tom smyslu, že méně často – díky dostupnosti antikoncepčních prostředků – dochází k neplánovanému početí, kterému by pak partneři museli přizpůsobit své další rozhodování. V současné době se jedná spíše o souhrn více životních událostí ve stejném okamžiku. Partneři v době, kdy uvažují o narození dítěte, zvažují také rozhodnutí o možné změně podoby partnerského svazku – tedy i o případném manželství. Tato situace se liší od rozhodování mladých lidí v osmdesátých letech, kdy se v mnohých případech partneři rozhodovali o manželství až pod tlakem očekávaného narození prvního dítěte. Předmanželské koncepce (napočtené jako podíl dětí prvního pořadí narozených v manželství do 8 měsíců po sňatku) až do roku 1994 dosahovaly hodnot okolo 55 %. Od roku 1995 tento podíl postupně klesal až na 40 % v roce 2001.

Tab 4.10: Redukované míry manželské plodnosti na 1 000 sňatků podle doby uplynulé od sňatku

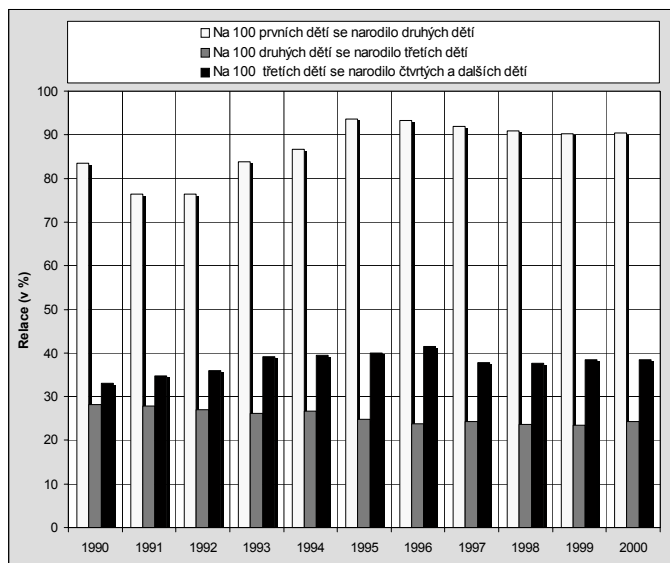
Délka trvání manželství	1. pořadí				2. pořadí			
	1990	1995	2000	index 2000/1990	1990	1995	2000	index 2000/1990
0	493,5	454,0	363,2	74	10,3	4,4	4,6	45
1	143,4	121,7	136,5	95	52,7	22,4	14,9	28
2	55,9	53,5	73,0	131	116,8	58,4	42,9	37
3	24,4	28,0	43,1	177	110,6	95,0	71,7	65
4	12,9	16,0	27,3	212	82,0	67,8	77,5	94
5	6,6	9,8	16,4	248	58,3	48,3	59,6	102
6	4,2	5,3	9,8	235	39,2	33,5	50,0	127
7	2,2	3,7	6,3	285	23,3	23,2	36,0	155
8	1,7	2,3	3,7	215	13,8	13,9	24,8	180
9	1,0	1,6	2,7	269	8,2	8,9	16,9	206
Úhrnná manželská plodnost	748,6	699,2	686,4	92	530,5	391,0	425,9	80
Průměrná doba od sňatku (v letech)	1,18	1,29	1,68	142	4,27	4,77	5,53	130
Rozdíl mezi 1. a 2. pořadím (v letech)	3,09	3,48	3,85	125

Mladí lidé odkládají nejen vstup do manželství, ale v rámci manželství rovněž narození dětí. Vhodným ukazatelem pro posouzení změny časování narození dětí po uzavření sňatku se jeví redukované míry manželské plodnosti prvního a druhého pořadí podle doby uplynulé od sňatku. Pokles intenzity plodnosti prvního pořadí není výrazný (celkově jen o 8 % ve srovnání let 1990 a 2000), ale významná je změna

časování narození, kdy nejvíce poklesla plodnost v prvním roce po sňatku a naopak se zvýšila v období po dvou letech uplynulých od sňatku. U plodnosti druhého pořadí byl propad úhrnné manželské plodnosti v období 1990 až 1997 výraznější (z 531 v roce 1990 na 386 v roce 1997 druhých dětí na jedno manželství, tj. o 27 %).

Od roku 1998 se vývoj úhrnné manželské plodnosti druhého pořadí obrátil (v roce 2000 dosáhla úhrnná manželská plodnost druhého pořadí hodnoty 426 dětí na tisíc manželství), což je způsobeno odloženým narozením druhého dítěte v manželství. To je patrné i z posunu maximálních hodnot plodnosti druhého pořadí z třetího roku manželství v roce 1990 do pátého roku manželství v roce 2000. Posouvání narození dětí druhého pořadí do pozdější doby trvání manželství bylo po celé období devadesátých let plynulé (průměrný interval mezi sňatkem a narozením druhého dítěte vzrostl z 4,3 let na 5,5 let), a je výraznější než u prvního pořadí. Dalším indikátorem odkladu narození druhého dítěte v manželství je zvýšení rozdílu mezi průměrnou dobou narození prvního a druhého dítěte od sňatku z 3,1 let v roce 1990 na 3,9 let v roce 2000. Významnější změny v časování narození dětí druhého pořadí v manželství vedly ke změně relace počtů narozených druhého pořadí k narozeným prvního pořadí s poklesem na počátku 90. let a pozdějším růstem (v roce 2000 na 100 dětí prvního pořadí připadlo 90 dětí druhého pořadí). Relace podílu dětí třetího pořadí vzhledem k druhému pořadí mírně klesla.

Obr. 4.5: Relace pořadí dětí narozených v manželství



Konfrontace mladých lidí s nově vzniklými podmínkami pro vstup do manželství nebo začátek nesezdaného soužití a následné narození dětí (a to nejen ve smyslu, kolik dětí by chtěli mít, ale hlavně zda je budou mít a ve které fázi životního cyklu) se projevuje zvláště ve složení narozených dětí podle pořadí.

Tab. 4.11: Živě narozené děti podle pořadí a rodinného stavu matky

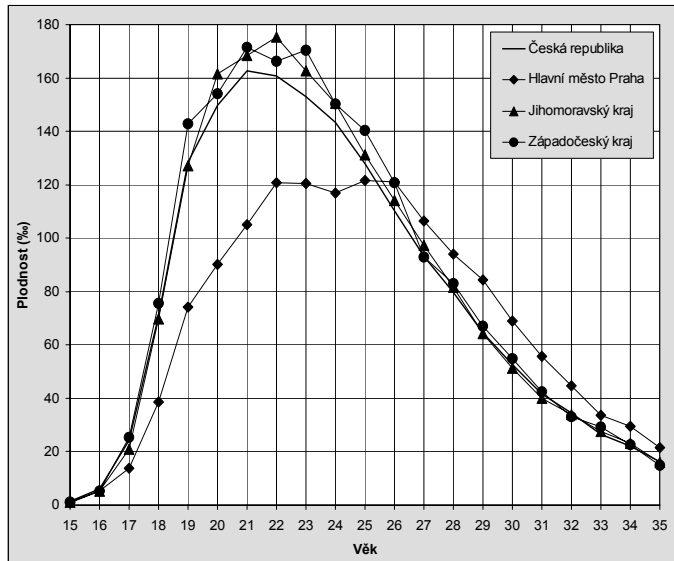
Pořadí	1990	1995	1997	1998	1999	2000	2001p	Složení (v %)						
	Absolutní počty													
	V manželství													
Celkem	119 397	81 150	74 532	73 326	71 045	71 118	69 439	100,0	100,0	100,0	100,0	100,0	100,0	100,0
První	55 580	35 877	33 492	33 297	32 353	32 209	30 873	46,5	44,2	44,9	45,5	45,5	45,3	44,5
Druhé	46 423	33 606	30 775	30 239	29 191	29 127	29 026	38,9	41,4	41,3	41,2	41,1	41,0	41,8
Třetí	13 074	8 333	7 449	7 117	6 859	7 067		11,0	10,3	10,0	9,7	9,7	9,9	
Čtvrté	3 013	2 204	1 780	1 715	1 736	1 732	9 540	2,5	2,7	2,4	2,3	2,4	2,4	13,7
Páté a vyšší	1 307	1 130	1 036	958	906	983		1,1	1,4	1,4	1,3	1,3	1,4	
	Mimo manželství													
Celkem	11 167	14 947	16 125	17 209	18 426	19 792	21 276	100,0	100,0	100,0	100,0	100,0	100,0	100,0
První	6 794	8 645	9 320	9 827	10 716	11 695	12 464	60,8	57,8	57,8	57,1	58,1	59,1	58,6
Druhé	2 123	3 420	3 745	4 155	4 415	4 746	5 190	19,0	22,9	23,2	24,1	24,0	24,0	24,4
Třetí a vyšší	2 250	2 882	3 060	3 227	3 295	3 351	3 622	20,2	19,3	19,0	18,8	17,9	16,9	17,0

V období od roku 1990 je zřejmý především pokles počtu a podílu narozených v manželství v prvním pořadí, do značné míry jako důsledek snížení intenzity sňatečnosti při odkládání vstupu do manželství do vyššího věku. Jestliže se ženě v manželství narodilo první dítě, zpravidla se jí narodí i druhé: proto je mezi počty narozených v prvním a druhém pořadí poměrně malý rozdíl (na 100 prvních dětí se rodí více než 90 druhých). Nelze tedy předpokládat, že by výrazně přibývalo rodin jen s jedním dítětem. Třetích a dalších dětí trvale ubývá: jsou plánovány poměrně zřídka a nechtěná těhotenství vyšších pořadí končí častěji interrupcí než narozením dítěte. Proto se na 100 druhých dětí rodí jen kolem 33 dětí třetího a vyššího pořadí.

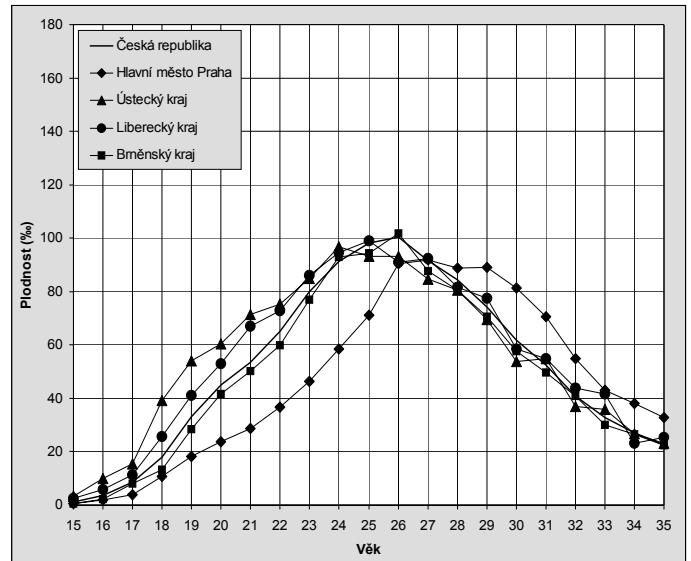
Naproti tomu mimo manželství přibývá dětí všech tří prvních pořadí, od roku 1990 nejvíce druhých jako výraz plodnosti častějších nesezdaných soužití. Trvajícím značným rozdílem v zastoupení prvních a druhých dětí svědčí o tom, že faktická manželství zůstávají buď častěji než legitimní jen s jedním dítětem, nebo že před narozením druhého dítěte dojde ke sňatku. Na 100 prvních dětí narozených mimo manželství totiž připadá jen 40 druhých, ale naopak na 100 druhých přes 70 dětí vyšších pořadí (neregulované plodnosti malých populačních skupin).

Pokud se vdané ženě narodilo první dítě, zhruba v 90 % se jí narodí i druhé dítě

Obr. 4.6a: Míry plodnosti ve vybraných krajích České republiky v roce 1992



Obr. 4.6b: Míry plodnosti ve vybraných krajích České republiky v roce 2000



Dalším zajímavým aspektem poklesu plodnosti v České republice jsou regionální rozdíly v úrovni plodnosti. V roce 1992, kdy úhrnná plodnost v celé populaci dosahovala 1,72 dětí na jednu ženu, jen hlavní město Praha (1,52) a Západočeský kraj (1,63) byly pod průměrnou hodnotou; na opačné straně pak byly Jihomoravský kraj (1,77) a Východočeský kraj (1,81). Je patrné, že v devadesátých letech se plodnost v regionálním pohledu, i přes určité problémy s přímou srovnatelností dat z důvodu změny vymezení krajů, částečně změnila. Hlavní město Praha je s nízkou úrovní plodnosti (úhrnná plodnost 1,07 v roce 2000) a starším věkovým profilem plodnosti (s maximálními hodnotami plodnosti podle věku mezi 25–30 lety věku ženy) nadále výjimečným příkladem. Relativně nižší v republikovém srovnání je úroveň plodnosti v Brněnském kraji a Olomouckém kraji (úhrnná plodnost 1,09). Ústecký kraj, Liberecký kraj a Karlovarský kraj dosahují úrovně úhrnné plodnosti nad 1,2 dítě na 1 ženu, což je způsobeno pomalejším poklesem plodnosti mladých žen (zvláště ve věku 18 až 22 let) ve srovnání s ostatními oblastmi České republiky. Vedle územní diferenciacie úhrnné plodnosti došlo v minulých letech nepochybně i k větším rozdílům v reprodukčním chování např. podle sociálních skupin žen a úrovně jejich vzdělání.

Z vývoje porodnosti v posledních deseti letech v České republice je možné usuzovat, že změny reprodukčního chování lze částečně vysvětlit v rámci obecných trendů probíhajících v jiných částech Evropy již od poloviny šedesátých let. V České republice se však dané faktory projeví ve zvýšené intenzitě během devadesátých let najednou v poměrně krátkém období. Společnost reagovala změnou chování, která je z pohledu celkového populačního vývoje naší země velmi výrazná. Zvláště se to projevilo v demografickém chování mladých lidí, kteří odkládají založení vlastní rodiny do pozdějšího věku a častěji volí dříve netradiční formy rodinného soužití. Pozitivní společenské změny byly provázeny zároveň nezaměstnaností mladých lidí, nedostatkem finančně dostupných bytů, obtížným návratem matek do zaměstnání po ukončení mateřské, resp. rodičovské dovolené aj. Proto došlo k tak rychlé změně demografického chování. Můžeme však jen spekulovat o podílu žen, které zůstanou bez narození dítěte, a o průměrném počtu dětí na konci reprodukčního období u generací žen 1973–1977, které jsou v současné době novátorkami změny reprodukčního chování.

Následky poklesu ročních počtů dětí se přímo projevují ve věkové struktuře populace Česka. Vzniklý zářez ve věkové pyramidě je od druhé poloviny devadesátých let značný a ovlivňuje v současné době již velmi výrazně školský systém s klesajícím počtem dětí vstupujících do základní školy. V budoucnu se projeví ve všech etapách života této generace (v dalších stupních vzdělávání, ve vstupu na pracovní trh apod.) a zpětně se promítne do sociální a ekonomické situace populace České republiky (fungování penzijního systému či pracovního trhu) v dalších desetiletích.

Posun plodnosti žen do vyššího věku může vést k častější bezdětnosti